



GWASANAETH
LLYSOEDD
EI MAWRHYDI
hmcs
HER MAJESTY'S
COURTS SERVICE

“
Rheoli llysoedd,
sicrhau cyfiawnder
”

Caiff llawer o'r penderfyniadau anoddaf sy'n rhaid eu gwneud yn ein cymdeithas eu gwneud yn y llysoedd. A oedd rhywun yn euog o drosedd a fydd yn arwain at gyfnod hir yn y carchar?

Pa drefniadau y dylid eu gwneud i ofalu am blentyn? A ddylid cosbi rhywun am gymryd cyffuriau, neu a fyddai'n well dod o hyd i ffyrdd o drin eu dibyniaeth? A ddylai cartref rhywun gael ei adfeddiannu? Mae'r penderfyniadau hyn yn gwneud gwahaniaeth i'r bobl yn y llys y diwrnod hwnnw a hefyd i'r gymuned ehangach. Gallant hefyd gael effaith enfawr ar yr hyder sydd gan bobl yn y system cyfiawnder ei hun.

Fel y sefydliad sy'n gyfrifol am reoli'r llysoedd ar draws Cymru a Lloegr, mae gan Wasanaeth Llysoedd Ei Mawrhydi rôl hollbwysig i'w chwarae yn y broses hon. O dwyll difrifol i ddirwyon gyrru, achosion o wahanu ac ysgaru i hawliadau ariannol neu hawliadau eraill yn erbyn busnesau ac unigolion, ein gwaith ni yw sicrhau y gall y llysoedd fodloni eu pwrpas o sicrhau cyfiawnder.

Gyda'n partneriaid yn y system cyfiawnder, o farnwyr ac ynadon i'r heddlu, Gwasanaeth Erlyn y Goron, y gwasanaethau cymdeithasol a'r proffesiwn cyfreithiol cyfan, ein gwaith yw

- mynd i'r afael â throseddau er mwyn gwneud y cymunedau yr ydym yn byw ynddynt yn fwy diogel
- gwneud y dasg o fynd i'r llys yn well profiad i ddioddefwyr, tystion, rheithwyr, a phobl ddi-amddiffyn
- lleihau'r amser a gaiff ei wastraffu i dystion, rheithwyr, yr heddlu, teuluoedd a'r rhai y mae angen iddynt ddod i'r llys
- datrys anghydfodau pobl drwy eu tywys drwy weithdrefnau'r llys, neu eu helpu i gytuno ar eu hateb eu hunain
- gorfodi gorchmynion llys yn fwy effeithiol, sy'n golygu y bydd pobl yn ffyddiog bod cyfiawnder yn cael ei weithredu.



Iddo ef

"Cefais wybod y gallwn roi tystiolaeth ar fideo o ystafell ar wahân. Rhoddodd hynny'r hyder i mi roi tystiolaeth – ac rwy'n falch iawn fy mod wedi gwneud hynny."

Mynd i'r llys

Yng Nghymru a Lloegr, ceir nifer o wahanol fathau o lysoedd. Mae pob un o'r rhain yn chwarae rôl ychydig yn wahanol i'w gilydd yn y broses o sicrhau cyfiawnder, ond mae pob un ohonynt yn cydweithio i ddarparu system cyfiawnder gyson a theg.

Llysoedd Ynadon

Llysoedd ynadon sy'n ymdrin â'r rhan fwyaf o achosion troseddol yng Nghymru a Lloegr – o droseddau gyrru i ddwyn, ymosod ac ymddygiad gwrthgymdeithasol. Yn ogystal, mae llysoedd ynadon yn gweithredu fel llysoedd teulu (neu achosion teuluol), pan fyddant yn gwneud penderfyniadau ar berthynas a ddaw i ben ac achosion gofal plant, a llysoedd ieuencid.

- Aelodau o'r cyhoedd yw ynadon, sy'n cynrychioli eu cymuned leol. Ni chânt eu talu.
- Gwrandewir ar achosion yn y llysoedd ynadon fel arfer gan banel o dri ynad, a elwir ar y cyd yn fainc.
- Caiff tua 95% o achosion troseddol eu cwblhau yn y llysoedd ynadon.

Llysoedd y Goron

Bydd Llysoedd y Goron yn gwrandao ar achosion troseddol mwy difrifol, megis llofruddiaeth, trais, ffiglu neu ladrata. Maent hefyd yn ymdrin ag achosion a gaiff eu trosglwyddo o'r llysoedd ynadon – pan fo'r ynadon yn penderfynu bod angen dedfryd lymach, neu pan fo rhywun yn apelio yn erbyn penderfyniad a wnaed gan yr ynadon.

- Rheolir treialon Llys y Goron gan farnwr, sy'n cadw trefn ar y llys ac yn penderfynu ar y ddedfryd.
- Gwneir y penderfyniad a yw rhywun yn euog ai peidio gan reithgor – sy'n cynnwys 12 aelod o'r cyhoedd, a gaiff eu dewis ar hap.
- Y ganolfan Llys y Goron enwocaf yng Nghymru a Lloegr yw'r Old Bailey, sef y llys troseddol canolog yn Llundain.

Llysoedd Sirol

Mae'r llysoedd sirol yn ymdrin ag achosion sifil, gyda'r rhan fwyaf yn ymwneud â rhywun sydd mewn dyled ariannol i rywun arall neu i fusnes, hawliadau am anaf personol, perchnogaeth tir neu dai neu anghydfodau am gontractau. Maent hefyd yn ymdrin ag achosion teuluol, megis ysgariad neu fabwysiadu, a methdalau.

- Mae ffurfioldeb gwrandawiaadau'r llysoedd sirol yn dibynnu ar werth a chymhlethdod yr achos. Ar gyfer hawliadau bach (gwerth llai na £5,000), mae'r gwrandawiaadau yn anffurfiol – ac nid oes angen cyfreithwyr fel arfer.
- Rhoddir gwrandawiaadau mwy ffurfiol fel arfer i hawliadau dros £5,000, ac efallai y bydd angen cyfreithwyr.
- Dim ond os bydd anghydfod ynglŷn â'ch hawliad y bydd angen i chi fynd i'r llys fel arfer.
- Os hoffech gyflwyno hawliad am arian yn erbyn rhywun, gallwch wneud hynny ar-lein ar wefan HMCS.



“Mae'r llys fel pe bai'n eiddo i ni; mae'n rhan o'r gymuned. Mae hynny'n gwneud i ni oll deimlo ychydig yn fwy diogel ac yn rhoi ffydd i ni yn y system gyfiawnder.”

Uchel Lys

Ymdrinnir ag achosion sifil mwy cymhleth a hawliadau o enllib yn yr Uchel Lys. Mae'r Uchel Lys hefyd yn gwrando ar apeliadau yn erbyn penderfyniadau a wneir yn y llysoedd sirol.

Llys Apêl

Un o egwyddorion allweddol y system cyfiawnder yng Nghymru a Lloegr yw'r hawl i apelio mewn llys uwch yn erbyn penderfyniad a wneir mewn llys arall. Bydd y Llys Apêl yn gwrando ar apeliadau yn erbyn penderfyniadau cynhennus a wneir yn yr Uchel Lys a Llys y Goron. Os na chaiff yr anghydfod ei ddatrys yno, gellir ei gyflwyno i Dŷ'r Arglwyddi.



Iddi hi



I mi

“Pan symudodd dad allan roeddwn am aros gyda mam ond am ei weld ef hefyd. Aeth mam, dad a minnau i weld rhywun sy'n ymwneud â'r llys a gweithiodd allan sut y gallwn weld y ddau ohonynt.”

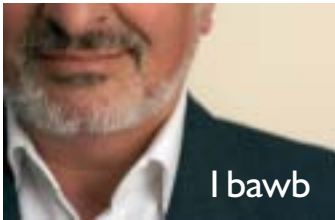
“Roedd mynd i'r llys yn arfer golygu bod yn rhaid i mi beidio â gwneud apwyntiadau ar gyfer y rhan fwyaf o'r diwrnod. Nawr mae gennyf well syniad o ba bryd y bydd arnynt fy angen – sy'n golygu fy mod yn gallu darparu gwasanaeth gwell i gleientiaid eraill hefyd.”

Dylid ystyried mynd i'r llys fel y cam olaf wrth ddatrys anghydfodau, ac mae llawer o opsiynau eraill a all fod yn llawer llai costus, yn llai gwrthdrawiadol ac yn llai o straen. Yr opsiwn mwyaf hysbys o'r rhain yw cyfryngu. Mae HMCS yn cefnogi cyfryngu pan fo hynny'n bosibl, ac mae'n cynnig gwasanaethau cyfryngu drwy lawer o lysoedd. Cysylltwch â'r Llinell Gymorth Gyfryngu Genedlaethol ar **0845 6030809** neu www.nationalmediationhelpline.com i gael mwy o fanylion.



Iddynt hwy

“Daeth cyfryngwr arbenigol â ni a'r adeiladwyr at ein gilydd, bu iddynt gytuno i gwblhau'r gwaith ac nid oedd rhaid i ni dalu am gyfreithwyr na wynebu'r straen o fynd i'r llys.”



I bawb

“Roedd mynd â dyledwyr i'r llys bob amser ychydig yn anwadal, ond ymddengys fod y prosesau gorfodi newydd wedi gwneud gwahaniaeth mawr. Rydych am deimlo bod cyfiawnder wedi'i wneud yn ogystal â chael yr arian yn ôl.”

Gwasanaethu defnyddwyr y llysoedd

Mae'r llysoedd yn rhan ganolog o'r system cyfiawnder yng Nghymru a Lloegr – a dyna pam ei bod yn bwysig eu bod yn gweithredu mor effeithiol ac effeithlon â phosibl, a bod gan y cyhoedd hyder ynddynt. Mae Gwasanaeth Llysoedd Ei Mawrhydi (HMCS) yn gweithio'n galed i gyflawni'r targedau hyn a chynnal ein safonau uchel.

Rheoli llysoedd ac achosion

Mae'r llysoedd yn llefydd prysur, gyda llawer o wrandawiadau yn digwydd bob dydd. HMCS sy'n gyfrifol am sicrhau bod y llysoedd ar gael, a bod y wybodaeth angenrheidiol ar gael i farnwyr ac ynadon.

Rydym yn gweithio gyda'n partneriaid ar draws y system cyfiawnder i geisio sicrhau bod pobl yn cyrraedd ar amser fel y gall achosion ddigwydd yn ôl yr amserlen – a sicrhau y rhoddir blaenoriaeth i achosion brys (efallai am fod angen gwneud penderfyniad i ddiogelu rhywun sy'n wynebu risg).

Gwella'r profiad o fod yn y llys

Mae llawer o bobl yn poeni am fynd i'r llys, pa un a yw hynny i gymryd rhan mewn treial neu i gefnogi aelod o'r teulu. Ein rôl ni yw sicrhau bod y profiad o fod yn y llys yn un llai dychrynlydd – ac rydym yn ceisio gwneud hyn mewn nifer o ffyrdd gwahanol.

Er enghraifft, rydym yn anelu at hysbysu pawb fydd yn dod i'r llys beth i'w ddisgwyl, yn ceisio cadw'r amseroedd aros mor fyr â phosibl drwy restru'r gwrandawiadau'n well a sicrhau bod staff ar gael i dywys pobl i'r lle cywir ar y diwrnod. Rydym hefyd yn buddsoddi mewn cyfleusterau megis ystafelloedd aros ar wahân i dystion, oddi wrth bartion eraill, a chysylltiadau fideo a fydd, mewn rhai amgylchiadau arbennig, yn galluogi tystion i roi tystiolaeth heb ddod i'r ystafell lle cynhelir yr achos.

Gorfodi gorchmynion llys

Mae hyder y cyhoedd yn y system cyfiawnder yn dibynnu ar p'un a yw pobl o'r farn bod cyfiawnder yn cael ei wneud ai peidio. Dyna'n union pam ein bod yn ymroddedig i sicrhau y caiff cosbau eu gorfodi ac y telir ffioedd a dirwyon.

Mae HMCS yn cydlynu gwybodaeth am bobl sydd wedi methu â thalu, neu sydd wedi torri amodau'r gorchmyn a roddwyd iddynt (megis cyrffiw, cosb gymunedol neu orchymyn atal). Yna, byddwn yn ceisio eu cael yn ôl i'r llys – gan ddangos y caiff pobl sy'n euog eu dal bob tro.

Gweithio gyda'r gymuned

Cred HMCS fod y llysoedd yn rhan annatod o'r cymunedau a wasanaethir ganddynt. Dyna pam ein bod yn ceisio datblygu llysoedd penodol i ymateb i anghenion y cymunedau hynny. Er enghraifft, rydym wrthi'n sefydlu llysoedd penodol i fynd i'r afael ag ymddygiad gwrthgymdeithasol, cam-drin cyffuriau a thrais yn y cartref, yn ogystal â chydlynu holl elfennau gwahanol achosion teulu mewn un diwrnod yn y llys – gan ei gwneud yn llawer llai cymhleth a llai o straen i bawb.

Rydym yn helpu hefyd i ddatblygu canolfannau cyfiawnder cyfunol, sy'n gosod y llysoedd yn yr un adeiladau â'r heddlu, y gwasanaeth prawf a'r gwasanaethau erlyn, fel Canolfan Cyfiawnder Swydd Warwig yn Nuneaton. Aiff y Ganolfan Cyfiawnder Cymunedol yn Lerpwl â'r egwyddor hon gam ymhellach drwy gynorthwyo prosiectau cymunedol a chysylltu ei gwaith yn gadarn gyda materion cymunedol.

Yn anad dim, rydym yn gweithio gyda'r gymuned drwy eu cynnwys yng ngweithdrefn y llys, pa un a ydynt yn ynadon, rheithwyr neu dystion. Heb y cyfranogiad hwn, ni allem gwneud ein gwaith.

Sut i gael gwybod mwy

Ydych chi'n mynd i'r llys?

Os oes rhaid i chi fynd i'r llys, pa un ai fel dioddefwr, tyst, rheithiwr, hawlydd neu ddiffynnydd, gallwch gael mwy o wybodaeth o lawer o ffynonellau.

- Mae gwefan HMCS, www.hmcourts-service.gov.uk, yn darparu gwybodaeth am y system llysoedd, cyfeiriadau a manylion cyswllt ar gyfer pob llys, ynghyd ag amrywiaeth o ffurflenni a thafleuni.
- Drwy wefan HMCS, cewch fynediad hefyd i XHIBIT, sef ein gwasanaeth ar-lein sy'n rhoi gwybodaeth am statws cyfredol y gwrandawriadau sydd wedi eu rhestru ym mhob Llys y Goron y diwrnod hwnnw.
- Os hoffech gael gwybod mwy am yr hyn sy'n digwydd mewn llys, un o'r ffyrdd gorau o wneud hyn yw ymweld â'r llys am ddiwrnod. Mae llawer o achosion llys yn agored i'r cyhoedd, a gallant eistedd yn Oriel yr Ymwelwyr a gwylio'r hyn sy'n mynd ymlaen – neu ar y llaw arall chwiliwch am wybodaeth am ddiwrnodau agored yn eich llys lleol.
- Yn bennaf, os oes gennych unrhyw gwestiynau neu os ydych yn poeni am ddod i'r llys, boed fel tyst, rheithiwr, diffynnydd neu hawlydd, cysylltwch â'r llys ymlaen llaw er mwyn i ni allu rhoi gwybod i chi beth i'w ddisgwyl.

Cynhyrchwyd gan Wasanaeth Llysoedd Ei Mawrhydi

© Hawlfraint y Goron 2005

Mae copïau o'r ddogfen hon ar gael yn Saesneg, Braille ac ar ffurf print bras. Cysylltwch ag Adran Cysylltiadau HMCS ar 0207 340 6683 neu

anfonwch e-bost at hmcs.communications@hmcourts-service.gsi.gov.uk

www.gwasanaeth-llysoeddem